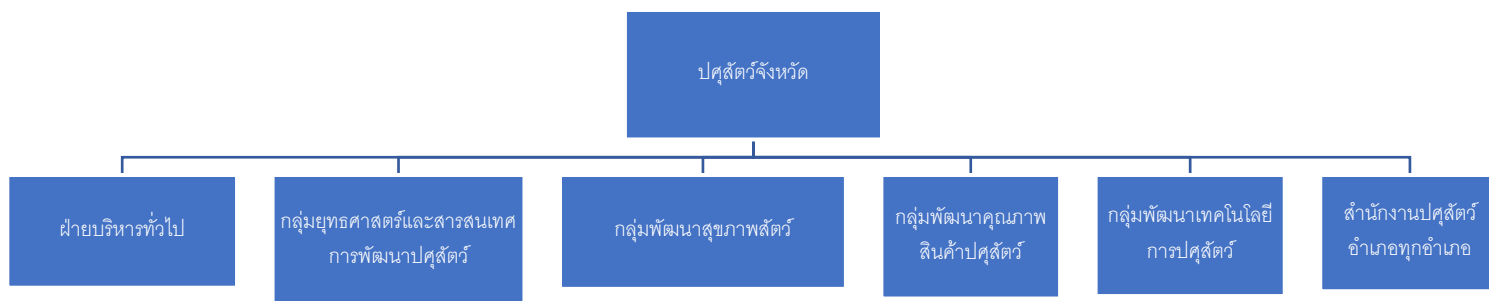


การดำเนินการตามแผนฯ ของสำนักงานปศุสัตว์จังหวัดอ่างทอง ประจำปีงบประมาณ พ.ศ.๒๕๖๗

กระบวนการเตรียมความพร้อมรับมือภัยพิบัติด้านปศุสัตว์

กิจกรรม	เป้าหมาย	ระยะเวลาปฏิบัติงาน	ผู้รับผิดชอบ
๑. การเฝ้าระวัง	ติดตามสภาพ ภูมิอากาศ สภาพน้ำ	เม.ย.- ก.ย. ๒๕๖๗	สนง.ปศจ.อ่างทอง สนง.ปศอ.ทุกอำเภอใน อ่างทอง ศวอ.ชัยนาท ก.ช.ภ.อ./ก.ช.ภ.จ.
๒. การจัดทำข้อมูลทะเบียน เกษตรกรผู้เลี้ยงสัตว์	ทุกอำเภอ ในจังหวัด อ่างทอง	ม.ค.- ก.ย. ๒๕๖๗	สนง.ปศจ.อ่างทอง สนง.ปศอ.ทุกอำเภอใน อ่างทอง
๓. การเตรียมความพร้อมด้าน ปัจจัย	จัดเตรียมเสบียง อาหารสัตว์และ เวชภัณฑ์เบื้องต้น	เม.ย.- ก.ย. ๒๕๖๗	สนง.ปศจ.อ่างทอง สนง.ปศอ.ทุกอำเภอใน อ่างทอง ศวอ.ชัยนาท
๔. การเตรียมความพร้อมสถานที่ และจุดอพยพสัตว์	สำรวจและจุด อพยพสัตว์	เม.ย.- ก.ย. ๒๕๖๗	สนง.ปศจ.อ่างทอง สนง.ปศอ.ทุกอำเภอใน อ่างทอง
๕. ลงพื้นที่สำรวจเกษตรกร ที่ประสบภัย เมื่อเกิดภัย	ทุกอำเภอใน จังหวัด อ่างทอง	เม.ย.- ก.ย. ๒๕๖๗	สนง.ปศจ.อ่างทอง สนง.ปศอ.ทุกอำเภอใน อ่างทอง

ศูนย์เฉพาะกิจช่วยเหลือป้องกันและแก้ไขปัญหาอุทกภัย ด้านปศุสัตว์
สำนักงานปศุสัตว์จังหวัดอ่างทอง



ขั้นตอนการปฏิบัติงาน

๑. ก่อนเกิดภัย (อุทกภัย)

- สำรวจข้อมูลด้านปศุสัตว์ให้เป็นปัจจุบัน(ทั้งจังหวัด)

- สำรองเสบียงอาหารสัตว์ (หญ้าแห้ง/ฟาง)

- สนับสนุนวัคซีนและเวชภัณฑ์ให้อำเภอ

- ประสานข้อมูลการให้-ขอรับความช่วยเหลือหน่วยงาน/
องค์กรที่เกี่ยวข้อง
๖๕๓๔๙๒๖

ข้อมูล

- โค ๑๒,๖๒๕ ตัว, กระบือ ๘๓๑ ตัว, สุกร ๕๔,๘๐๒ ตัว

- ไก่ ๑,๗๘๙,๖๕๖ ตัว, เป็ด ๑,๑๗๑,๗๒๐ ตัว,

- แพะ ๘,๔๗๐ ตัว, แกะ ๑๘๐ ตัว, สัตว์อื่นๆ ๑,๖๙๑,๘๘๘ ตัว, แปลงหญ้า ๑,๗๓๐ ไร่, เกษตรกร ๑๖,๑๙๗ ราย

- ๑๙,๖๐๐ กิโลกรัม ๙๘๐ ฟ่อน

- ตามที่ได้รับผลกระทบ

หมายเลขติดต่อ/ประสานความช่วยเหลือ

- ศูนย์ประสานงานเฉพาะกิจการให้ความช่วยเหลือ หมายเลข ๐๒-

เกษตรกรผู้ประสบอุทกภัย (กรมปศุสัตว์) e-mail :

transfer7@dld.go.th

- สสอ. ที่ ๑ หมายเลข ๐๒-๙๖๗๙๗๐๐

- สถานีดับเพลิง (สัตว์ร้าย) หมายเลข ๐๓๕-๖๑๒๗๑๑

- การไฟฟ้าส่วนภูมิภาค หมายเลข ๐๓๕-๖๑๑๐๐๑

- การประปาส่วนภูมิภาค หมายเลข ๐๓๕-๖๑๑๖๖๒

- สถานีตำรวจภูธรเมืองอ่างทอง หมายเลข ๐๓๕-๖๑๓๕๐๓

- สำนักงานป้องกันและบรรเทาสาธารณภัย

หมายเลข ๐๓๕-๖๑๖๒๕๙

- ผู้อำนวยการชลประทานอ่างทอง หมายเลข ๐๓๕-๖๑๖๑๔๔

- สายด่วนหน่วยแพทย์ฉุกเฉิน หมายเลข ๐๘๙-๙๐๑๙๓๓๘

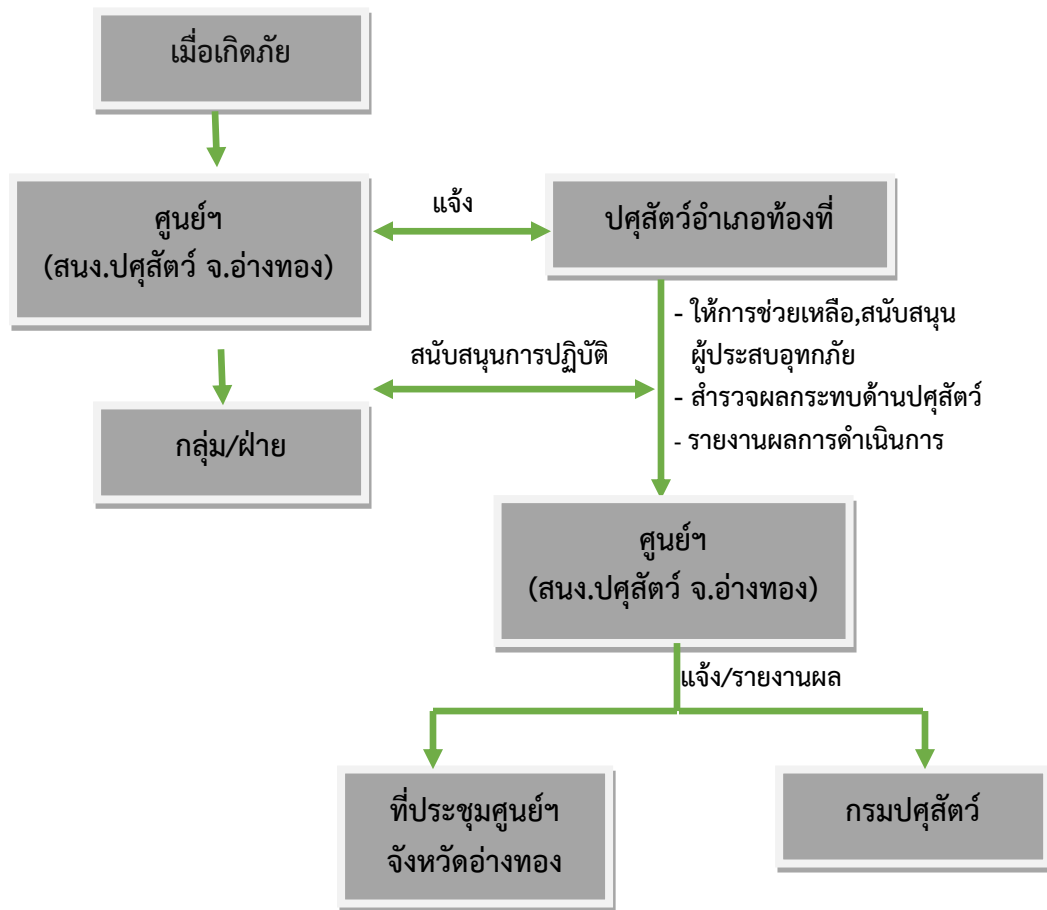
- ห้องประชุมโพธิ์ทอง หมายเลข ๐๓๕-๖๑๑๗๑๓

- สายด่วนตำรวจทางหลวง หมายเลข ๑๑๙๓

- สายด่วน กรมป้องกันและบรรเทาสาธารณภัยหมายเลข ๑๗๘๔

- สำนักงานปศุสัตว์จังหวัดอ่างทอง หมายเลข ๐๓๕-๖๑๑๗๔๖
- ปศุสัตว์จังหวัดอ่างทอง หมายเลข ๐๘๑-๘๕๒๔๒๑๐
- สอบถามเส้นทาง หมายเลข ๑๕๘๖
- หมายเลข ๐๘๙-๗๔๔-๒๗๓๒

๒. ขณะเกิดอุทกภัย



๒.๑ การให้ความช่วยเหลือเฉพาะหน้า

- ๒.๑.๑ รักษาพยาบาลสัตว์ป่วย ฉุกเฉินชีพปศุสัตว์
- ๒.๑.๒ แจกเสบียงอาหารสัตว์ (หญ้าแห้ง/ฟาง)
- ๒.๑.๓ อพยพเคลื่อนย้ายสัตว์เลี้ยงขึ้นที่สูง

๒.๒ จัดหน่วยสัตวแพทย์เคลื่อนที่ออกให้บริการ

๒.๓ สำรวจความเสียหาย

๓. การฟื้นฟูภายหลังเกิดภัย (อุทกภัย)

- ๓.๑ สำรวจความเสียหายด้านปศุสัตว์
- ๓.๒ เสนอจังหวัด/กรมปศุสัตว์ของบประมาณจ่ายชดเชยความเสียหาย
- ๓.๓ ส่งเสริมอาชีพ รายได้เสริมหลังน้ำลด (ถ้ามี)

จุดอพยพสัตว์

	ปลุสัตว์อำเภอ		หมู่ที่	ตำบล	ขนาดพื้นที่(ไร่)	ชนิดสัตว์	จำนวน(ตัว)	x	y	
๑	วิเศษชัยชาญ	๑	สะพานปูน	๒,๓	คลองขนาก	๑	โคเนื้อ	๒๐	646452.9	1608891
		๒	ริมถนน	๕,๖,๗	คลองขนาก	๒	โคเนื้อ	๘๐	645545.1	1607910.2
		๓	บ่อทราย(ฝั่งตะวันออก)	๓,๔	สี่ร้อย	๑๐	โคเนื้อ	๖๐	647715.9	1608099
		๔	วัดคลองพุท	๑	หลักแก้ว	๒	โคเนื้อ	๒๐	641589.7	1603751.2
		๕	วัดลานช้าง	๒	หลักแก้ว	๓	โคเนื้อ	๙๐	637441.7	1602775.9
		๖	ถนนหน้าวัดศาลเจ้าโรงทอง	๑๒	ศาลเจ้าโรงทอง	๓	โคเนื้อ/แพะ	๙๐/๑๕	643530.3	1615575.9
		๗	ข้างปั๊มน้ำมัน ปตท.	๕,๖	หัวตะพาน	๓	โคเนื้อ/แพะ	๖/๔	649848.6	1612399.9
		๘	บ่อทราย	๒	ไผ่ดำพัฒนา	๕	โคเนื้อ	๑๒๕	650511.2	1607373.1
		๙	บ้านต้อ	๓	ไผ่ดำพัฒนา	๒	โคเนื้อ	๑๒๐	650158.9	1607077
		๑๐	บ้านท้ายลาด	๖	ไผ่ดำพัฒนา	๓	โคเนื้อ	๔๖๐	650316.7	1606895.8
		๑๑	ถนนหน้าวัดต้นทอง	๔	ไผ่วัง	๒	โคเนื้อ	๒๐	635230.5	1605103.1
		๑๒	ศาลาประชาคม	๑,๒	บางจัก	๑	โคเนื้อ	๒๐	647081	1605103.1
		๑๓	บ่อทราย(คลองทางควาย)	๑๓	บางจัก	๔	โคเนื้อ	๖๐	643280.5	1617045
		๑๔	หลังเทศบาลตำบลม่วงเตี้ย	๖	ม่วงเตี้ย	๑	โคเนื้อ	๔๕	643508.2	1616921.1
		๑๕	สำนักงานปลุสัตว์อำเภอ	๗	ศาลเจ้าโรงทอง				644154.7	1613939.8
๒	เมืองอ่างทอง	๑	หลังโรงเรียนเจ้าป่าหล่อ(โยธินบูรณะ)	๓	เจ้าป่าหล่อ	๒	โคเนื้อ/สุกร	๑๓๕/๔๕	655216.5	1609194.2
		๒	ข้าง อบจ.อ่างทอง	๒	ป่าจั่ว	๓	โคเนื้อ	๒๕๐	651444.8	1615159.9
		๓	ถนนไป ม.๑,๓,๔,๕,๖	๑,๓,๔,๕,๖	มหาดไทย	ริมถนน	โคเนื้อ/สุกร	๔๐/๔๐	650633.9	1613003.4
		๔	หลังโรงเรียนวัดห้องคู้	๘	โพสะ	๒	โคเนื้อ/สุกร	๒๘/๒๐	656754.3	1511316.3
		๕	อาคารเอนกประสงค์	๑	บ้านอิฐ	๓	โคเนื้อ/สุกร	๑๔๐/๑๒๐	658408.9	1610943.4
		๖	ริมถนน (ม.๑-๖)	๑-มิ.ย.	ตลาดกรวด	ริมถนน	โคเนื้อ/สุกร	๖๐/๒๐	657798.7	1615693.6
		๗	ริมถนน (ม.๒,๔,๕)	๒,๔,๕	ย่านซื่อ	ริมถนน	โคเนื้อ/สุกร	๑๘๐/๓๐	656648.2	1616156.2
		๘	ถนนคันคลอง	๓	บ้านรี	ริมถนน	โคเนื้อ/สุกร	๒๕๐/๑๒๐	658896.9	1614725.9
		๙	สำนักงานปลุสัตว์อำเภอ		บางแก้ว				656518.4	1613389.6
๓	ป่าโมก	วัดลาดค้ำ	๗	นรสิงห์	๒	โคเนื้อ/สัตว์ปีก	๑๐๐/๒๐๐	653316.6	1606473.7	
		ถนนสายป่าโมก-สีโกโ	๔,๕	เอกราช	๓	โคเนื้อ/สัตว์ปีก	๖๕/๑๘๐	654085.9	1602373.1	
		ริมถนน(โค้งยายเป่า)	๓	เอกราช	๓	โคเนื้อ/แพะ	๗๐/๗๐	655209.5	1602840.2	
		ถนนหลังวัดป่าโมก	๔	ป่าโมก	๓	โคเนื้อ/สัตว์ปีก	๘๐/๒๐๐	656450.7	1600811.5	
		ถนนหน้า อบต.โรงช้าง	๔	โรงช้าง	๒	โคเนื้อ/สัตว์ปีก	๙๐/๒๐๐	657407	1602894.5	
		ถนนฝั่งตรงข้าม อบต.สายทอง	๗	สายทอง	๕	โคเนื้อ/สัตว์ปีก	๑๒๐/๓๐๐	658979.4	16060403	
		โรงงานลุงซุส(อัยโษะทาการะ)	๔	บางเสด็จ	๔	โคเนื้อ/สัตว์ปีก	๑๒๐/๓๐๐	657398	1600738	
		ถนนคันคลองชลประทาน	๕,๖	โง่งม	๕	โค กระบือ/แพะ	๑๐๐/๒๐๐	656063.7	1602277.5	
		สำนักงานปลุสัตว์อำเภอ	๖	บางปลากด				656384.1	1577811.7	
๔	ไชโย	ถนนสายเอเชีย	๒	ชัยฤทธิ	ริมถนน	โคเนื้อ/สุกร	๑๒๐/๔๐	658847.1	1619398.9	
		ถนนสายเอเชีย	๓	ศรีณรงค์	ริมถนน	โคเนื้อ/สุกร	๘๕/๒๕	659974.7	1622879	
		ถนนคันคลองชลประทาน	๔	ราชสถิตย์	ริมถนน	โคเนื้อ/สุกร/สัตว์ปีก	๓๐/๒๕/๑๕๐	656293.3	1623638.3	
		ถนนคันคลองชลประทาน	๔,๕	เทวราช	ริมถนน	โคเนื้อ/สุกร/สัตว์ปีก	๓๐/๒๐/๙๐	656672.9	1619842.1	
		วัดดอนกระต่ายทอง	๑	ไชโย	๕	โคเนื้อ/แพะ	๑๒๐/๒๐๐	654504.3	1627237	
		ถนนคันคลองชลประทาน	๒	ชะไว	ริมถนน	โคเนื้อ/สัตว์ปีก	๓๘/๒๑๐	657853.3	1622458.8	
		สำนักงานปลุสัตว์อำเภอ	๔	จรเข้ร้อง	๕	โคเนื้อ	๑๐๐	659172.5	1620038.9	
๕	โพธิ์ทอง	ถนนคันคลองชลประทาน	๒	ทางพระ	ริมถนน	โคเนื้อ/สุกร	๘๐/๙๐	645870.5	1622718.6	
		ถนนคันคลองชลประทาน	๗,๘	บางเจ้าฉ่า	ริมถนน ๓๔๕๔	โคเนื้อ/สุกร	๔๐/๑๐	652096.9	1625978.5	
		ถนนคันคลองชลประทาน	๕,๖,๗	อินทประมูล	ริมถนน ๓๔๕๔	โคเนื้อ/สุกร	๘๐/๒๐๐	652773.3	1621147.4	
		ริมถนน	๑	โคกทุทธา	ริมถนน ๓๐๖๔	โคเนื้อ/สุกร	๗๐/๒๐๐	649561.1	1623663.2	
		สำนักงานปลุสัตว์อำเภอ	๗	อ่างแก้ว	ริมถนน ๓๔๕๔			651641.1	1621911.9	
	หมายเหตุ	บางพื้นที่ไม่สามารถระบุจำนวนพื้นที่ได้ เนื่องจากเป็นแนวถนนเชื่อมต่อหลายหมู่บ้าน								

ชั้นทะเบียนเกษตรกรและปรับปรุงการเลี้ยงสัตว์

